

Chiffres  
clés

20  
18



**CHRU** de **NANCY**

# STRUCTURE

**1 577 lits\***  
et 184 places\*\*  
et 25 postes de dialyse

## Hôpitaux de Brabois

*Brabois adultes*  
**264 lits, 35 places**

*Brabois enfants*  
**129 lits, 31 places**  
**6 postes de dialyse**

*Bâtiment Louis Mathieu*  
**302 lits, 9 places**

*Bâtiment Philippe Canton*  
**146 lits, 57 places**  
**19 postes de dialyse**

## Hôpitaux urbains

*Hôpital Central*  
**346 lits, 14 places**

*Maternité*  
**134 lits, 18 places**

*Hôpital Saint-Julien*  
**93 lits**

*Centre Saint-Stanislas*  
**72 lits**

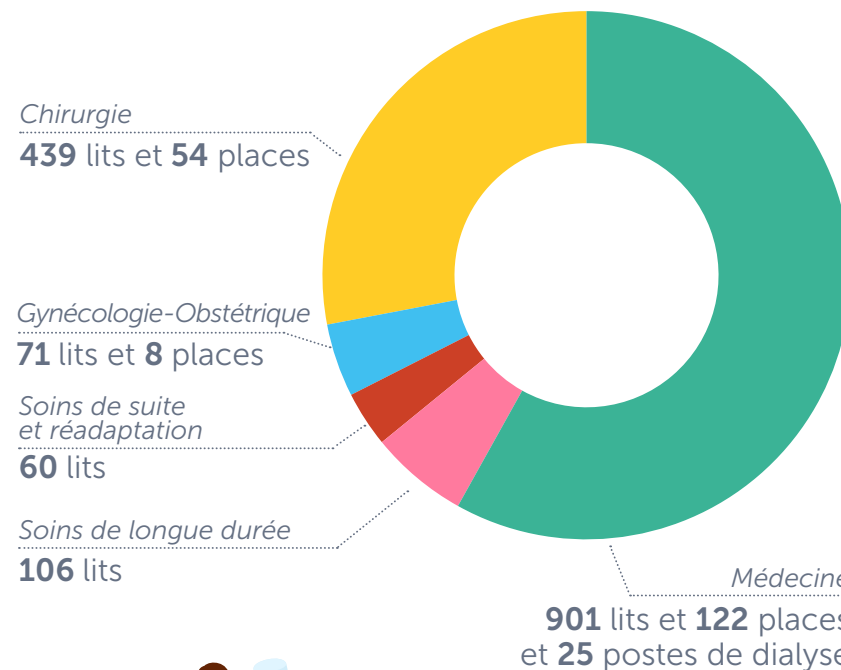
*Centre Émile Gallé*  
**91 lits, 20 places**

\* dont 1411 lits MCO

\*\* Structures accueillant des patients pour moins de 24h en chirurgie ambulatoire ou en hospitalisation de jour ou séance pour certains traitements



## Répartition des lits, places et postes



# RESSOURCES HUMAINES



Le CHRU de Nancy est le premier employeur de Lorraine

**9 742**  
personnes

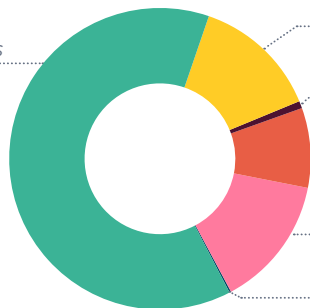
soit

**8 960,6**  
équivalents temps plein

Personnel non médical  
en équivalent temps plein moyen annuel

**7 469,8 (ETP)**

Personnel des services de soins  
**4 698,3**  
Dont  
2051 ETP d'Infirmiers  
Diplômés d'Etat  
1465,6 ETP d'Aides-  
Soignants  
et 684,6 ETP  
d'Agents de Services  
Hospitaliers



Personnel administratif **1 009,1**

Personnel éducatif et social  
**57,6**

Personnel médico-technique  
**639,1**

Personnel technique et ouvrier  
**1 052,4**

Apprentis  
**13,3**

Personnel médical  
en équivalent temps plein moyen annuel

**1 490,8 (ETP)**

Personnel hospitalier  
et hospitalo-universitaire  
Dont  
326,2 ETP de Praticiens Hospitaliers (temps plein et temps partiel) et 91,9 ETP de Praticiens Hospitalo-Universitaires titulaires

**668,2** (-0,5 % par rapport à 2017)

Internes

**822,6** (+8,6 % par rapport à 2017)



Cellule  
de la Mobilité

**4 786**

entretiens réalisés  
depuis sa création

## Formation

Le personnel a bénéficié de

**10 434**

départs  
en formation continue

**1 364**  
étudiants  
en médecine



## Enseignement

**10 établissements ont formé  
5 923 professionnels**

aide-soignant  
ambulancier et auxiliaire ambulancier  
auxiliaire de puériculture  
infirmier  
infirmier anesthésiste  
infirmier de bloc opératoire  
infirmier puériculteur  
manipulateur en électroradiologie médicale  
sage-femme  
soins d'urgence

# CONSULTATIONS HOSPITALISATIONS

	Consultations	Entrées directes hospitalisations complètes	Journées	Venues
Médecine	237 062	42 436	273 348	59 841
Chirurgie	198 839	27 100	133 340	16 174
Gynéco-Obstétrique	58 295	4 583	18 253	3 672
USLD		61	38 040	
SSR	8 759	1 042	21 556	
Odontologie	42 917			
Anesthésie	26 655			
<b>TOTAL</b>	<b>572 527</b>	<b>75 222</b>	<b>484 537</b>	<b>79 687</b>

**Séjours** *Durée moyenne de séjour hors séances*  
**3,7 jours**  
*Part des hospitalisations sans nuitée*  
**53,7%**



**Naissances**  
**2 711**

**Taux de Chirurgie ambulatoire**  
**39,6 %**

## URGENCES SAMU-SMUR

Appels au SAMU  
**480 907**

Sorties SMUR terrestres  
 (y compris Transferts Infirmiers Inter Hospitaliers)

**5 336**

Sorties SMUR hélicoptérées  
**756**

**22,5 %**

*des passages aux urgences sont suivis d'une hospitalisation*

Nombre de passages aux urgences adultes et enfants

**95 644** soit **262 par jour**

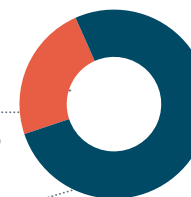


### Adultes

**69 318**  
 passages aux urgences

Hospitalisations  
**16 266** soit **23,5 %**

Consultations  
**53 052** soit **76,5 %**



Passages aux urgences Gynéco-obstétricales  
**10 721**



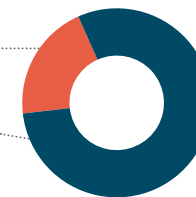
Passages aux urgences SOS Mains  
**9 819**

Passages aux urgences adultes  
**48 778**

**Enfants** **26 326**  
 passages aux urgences

Hospitalisations  
**5 301** soit **20,1 %**

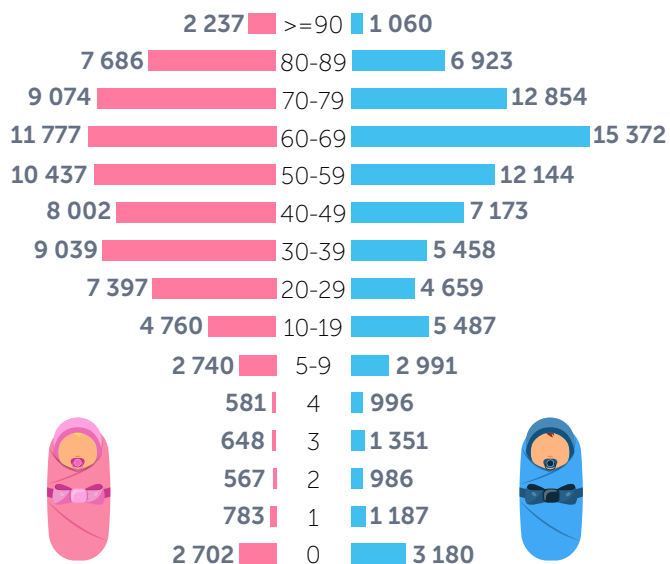
Consultations  
**21 025** soit **79,9 %**



# PATIENTS & ACTIVITÉ

**160 251 séjours** (PMSI\*)

Nombre de patients  
par tranche d'âge et par sexe



dont 1 336 nouveau-nés

Tranches d'âge en années

dont 1 375 nouveau-nés

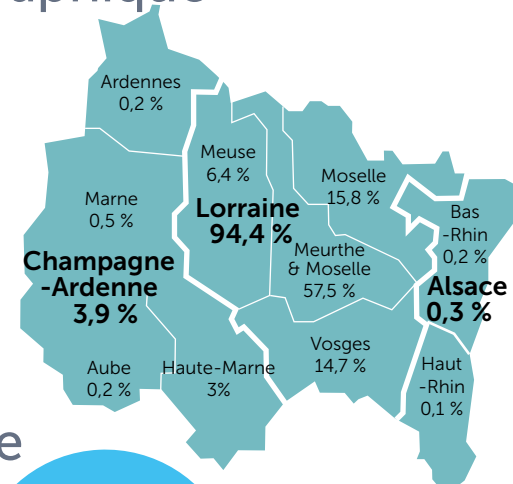
**78 430 femmes** 48,9%

51,1% **81 821 hommes**

## Origine géographique

**98,6 %**  
résident  
dans le Grand Est

**1,4 %**  
viennent  
d'autres régions



## Mode d'entrée

Mutation ou transfert  
10 563 | 6,6 %

Urgences  
25 625 | 16 %

Domicile  
124 063 | 77,4 %

## Mode de sortie

Mutation ou transfert vers SLD  
41 | 0,03 %

Mutation ou transfert en HAD  
543 | 0,3 %

Mutation ou transfert vers psychiatrie  
707 | 0,4 %

Décès 1 920 | 1,2 %

Mutation ou transfert vers SSR  
4 158 | 2,6 %

Mutation ou transfert vers MCO  
9 328 | 5,8 %

Domicile  
143 554 | 89,6 %

\* PMSI : Programme de Médicalisation des Systèmes d'Information

## Télémédecine

**4 983** actes de téléexpertises neuroradiologiques

**191** actes de téléconsultations Unité de Consultations et de Soins Ambulatoires | Gériatrie

**729** télésurveillances **319** actes de téléexpertises AVC

## Centre Antipoison et toxicovigilance

**24 375** dossiers de cas

**2 156** demandes d'information

**47 836** appels téléphoniques et actes de téléconsultation



## Prélèvements d'organes

Donneurs recensés : **79** (dont 9 « Maastricht 3 »)

Prélèvements multi organes : **40** (dont 2 « Maastricht 3 »)

Prélèvements : Cœur : **14** Poumon : **12** Foie : **32**

Rein : **77** Pancréas : **2**

## Prélèvements de tissus

Cornées : **46**

Peau : **8**

Vaisseaux (nb donneurs) : **3**

Valves cardiaques : **3**

Os longs massifs (nb os prélevés) : **6**

## Greffes

Moelle : **197**

Rein : **83**

Cornée : **37**

Cœur : **13**

## Cancérologie

Le CHRU est un acteur majeur en cancérologie sur le territoire

**5 763** patients pris en charge dont plus de **2 000** patients traités par chirurgie, **1 454** patients par chimiothérapie

**19** Réunions de Concertation Pluridisciplinaire thématiques

gérées avec **12 840** dossiers de patients traités en **538** réunions (+6,1 % par rapport à 2017)

## Maladies rares

*Le CHRU de Nancy est labellisé pour les centres de référence suivants*

Maladies Neuromusculaires

Maladies Héritaires du Métabolisme

Anomalies du Développement et Syndromes Malformatifs

Épilepsies rares (CRÉER)

Mucoviscidose et affections liées à une anomalie de CFTR

Sclérose latérale amyotrophique et autres maladies rares du neurone

# PLATEAUX TECHNIQUES



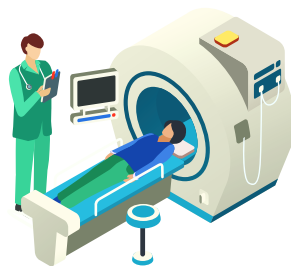
## Blocs opératoires

- 47 salles d'opération et 3 salles d'endoscopie
- 1 robot chirurgical pour 391 interventions
- 842 interventions réalisées dans la salle hybride
- 52 873 actes chirurgicaux
- 3 équipements de Circulation Extra Corporelle pour 723 actes
- 5 consoles pour ECMO (Oxygénation Extracorporelle) dont 1 pédiatrique

## Imagerie médicale

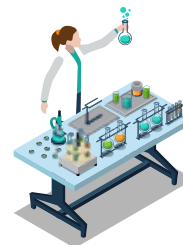
322 424 patients pris en charge sur les équipements d'imagerie du CHRU soit 1 290 par jour ouvrable

- 111 échographes
- 20 salles de radiologie conventionnelle
- 1 mammographe et 3 cone beam
- 10 salles d'angiographie
- 6 gamma caméras et 1 scintigraphe thyroïde
- 7 IRM (dont 3 IRM 3T)
- 7 scanners
- 3 TEP Scan



## Autres équipements

- 5 rétinographes numérisés
- 3 ostéodensitomètres
- 17 stations d'acquisition de vidéo EEG



## Dialyse

- 32 générateurs de dialyse (parc de secours inclus)
- 15 moniteurs d'épuration extra-rénale

## Laboratoires

2 accréditations

- LBM : 72% des examens de biologie médicale accrédités (norme NF EN ISO 15189)
- LBE : accréditation pour la recherche des légionelles (norme NF EN ISO/CEI 17025)

## Activité clinique

- 1 laboratoire de Biologie Médicale (LBM) regroupant 11 services de biologie
- 1 plateau d'urgence urbain
- 1 cellule de biologie délocalisée
- 1 laboratoire d'anatomie et cytologie pathologiques regroupant 2 services
- 1 laboratoire de foetopathologie
- 1 unité de thérapie cellulaire et tissus
- 1 laboratoire de biologie environnementale (LBE)
- 5 millions d'actes de biologie médicale (soit 166 millions de B et BHN)
- 335 389 actes d'anatomie et cytologie pathologiques et 10 738 analyses de biologie environnementale

## Activité recherche

- 1 plate-forme de recherche clinique « Nancytomique »
- 1 Fédération Hospitalo Universitaire Arrimage impliquant 4 laboratoires

## Équipements

- 1 plate-forme de cytométrie
- 3 séquenceurs haut débit

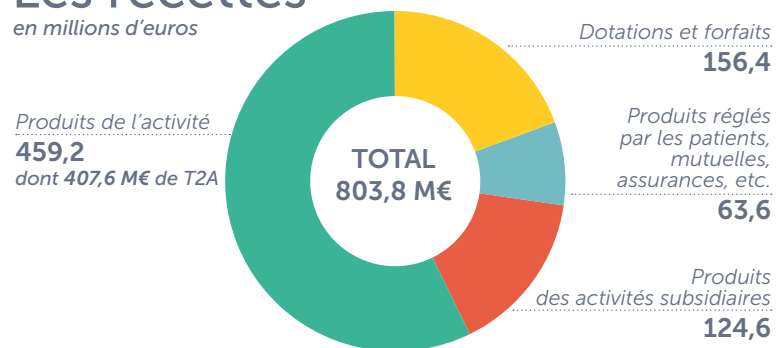
# ACTIVITÉ ÉCONOMIQUE



Des dépenses totales de **813,2 M€**  
dont **83,6 %** de dépenses de personnel et médicales

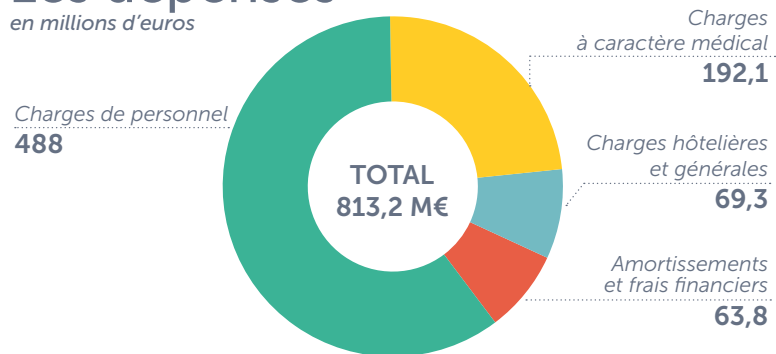
## Les recettes

en millions d'euros



## Les dépenses

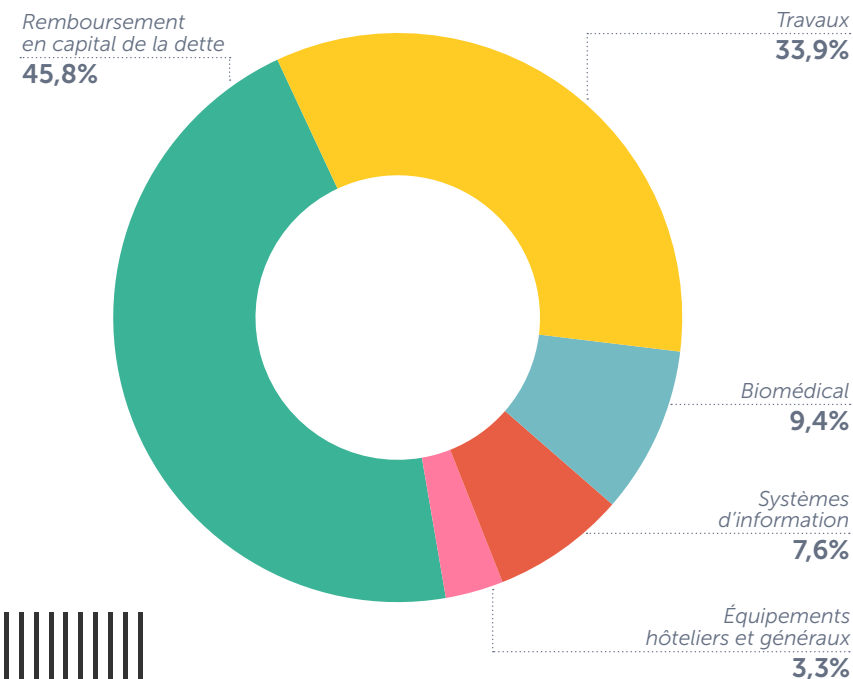
en millions d'euros



## Les investissements

Le CHRU a réalisé **36,7 M€** d'investissements en 2018

- 10,8 M€** pour le bâtiment de Biologie Médicale et de Biopathologie
- 3,4 M€** pour l'achèvement de la réhabilitation du secteur Hématologie
- 3,1 M€** pour la finalisation de la densification des 4<sup>e</sup> et 5<sup>e</sup> étages du bâtiment Louis Mathieu
- 1,7 M€** pour la réorganisation et la réhabilitation des urgences pédiatriques
- 1,4 M€** pour la poursuite du déploiement du Dossier Patient Informatisé





# QUALITÉ

## Satisfaction des patients hospitalisés

(e-SATIS)

Score ajusté de satisfaction globale et d'expérience des patients hospitalisés	Brabois	Central	Maternité	Centre Chirurgical Émile Gallé
Médecine, Chirurgie et Obstétrique	72 +	75 +	67 =	76 -
Chirurgie ambulatoire	74	82	/	80

## Résultats Indicateurs de qualité et de sécurité des soins 2018

### Indicateurs en Médecine, Chirurgie et Obstétrique

Dossier patient	Qualité de la lettre de liaison à la sortie	42 +
	Dépistage des troubles nutritionnels	86 =
Dossier d'anesthésie	Tenue du dossier d'anesthésie	86 +
	Traçabilité de l'évaluation de la douleur post-opératoire avec une échelle en salle de surveillance post-interventionnelle	54 -
	Réunion de concertation pluridisciplinaire en cancérologie	90 -

### Indicateurs en Soins de Suite et Réadaptation

Dossier patient	Document de sortie	99
	Dépistage des troubles nutritionnels	79

# RECHERCHE BIOMÉDICALE & INNOVATION

## Les professionnels de la recherche

Personnels médicaux et non médicaux : **130 ETP** (177 personnes physiques)

## Structures de recherche labellisées

- 1 Centre d'Investigation Clinique avec trois modules :  
CIC Pluri thématique (CIC-P), CIC Epidémiologie Clinique (CIC-EC),  
CIC Innovation Technologique (CIC-IT)
- 1 Centre de Ressources Biologiques (CRB)
- 1 Plateforme d'Aide à la Recherche Clinique

## Succès aux appels à projets

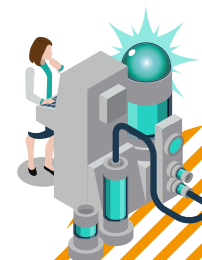
- 3 appels à projet nationaux
- 2 PHRC inter régionaux
- 2 appels à projets Jeunes Chercheurs
- 1 appel à projets Paramédicaux

## La recherche institutionnelle

- 189 essais cliniques à promotion CHRU
- 26 nouveaux essais cliniques promus
- 167 protocoles de recherche observationnelle
- 50 collections biologiques dont la cohorte Stanislas

## La recherche partenariale

- 950 études en cours promues par des partenaires extérieurs (institutionnels et industriels)
- 77 nouveaux essais cliniques promus par des industriels
- 147 nouveaux essais cliniques promus par des institutionnels



# Le CHRU, c'est aussi

## Déchets

1 074 tonnes de déchets DASRI\*  
1 700 tonnes d'ordures ménagères  
80 tonnes de papier recyclées

## Courrier

123 000  
plis et colis par mois



soit **986 000€**  
de dépenses d'affranchissement par an

## Maintenance & Sécurité



45 369 ordres de travail (dont 68% traités en moins de 48h)  
710 interventions liées au risque incendie  
1 794 interventions de sécurité hélistation



\*Déchets d'Activités de Soins à Risques Infectieux

## Déménagement

de services ou de bureaux

56



## Informatique

199 applications déployées

Postes informatiques

675 remplacements

450 nouveaux ordinateurs



## Restauration

2 102 267  
repas ont été servis  
aux patients et au personnel  
soit plus de **5 760**  
repas par jour



Score de satisfaction des patients  
et de leurs proches en restauration **70,9**

# COOPÉRATIONS

## GCS\* Blanchisserie

3 226 tonnes de linge  
ont été traitées  
soit plus de  
**12 410 kgs**  
par jour de travail



En 2018, le GCS a pris en charge le linge pour le CHRU de Nancy, le CH de Ravenel, le CPN, le CH de Toul, le CH 3H Santé, l'EHPAD de Gerbéviller et le CH de Saint-Nicolas-de-Port.

\*Groupement de Coopération Sanitaire Blanchisserie Sud Lorraine

# GROUPEMENT HOSPITALIER DE TERRITOIRE SUD LORRAINE

Le GHT Sud Lorraine est constitué de 11 établissements publics de santé et de l'Institut de Cancérologie de Lorraine.

## Composition

Centre Hospitalier Régional Universitaire de Nancy (établissement support)

Centre Hospitalier 3H Santé - Cirey-sur-Vezouze

Centre Hospitalier Saint Charles - Commercy

Centre Hospitalier Saint Jacques - Dieuze

Centre Hospitalier de Lunéville

Centre Psychothérapique de Nancy

Centre Hospitalier Intercommunal Pompey - Lay-Saint-Christophe

Centre Hospitalier de Pont-à-Mousson

Centre Hospitalier Ravenel - Mirecourt

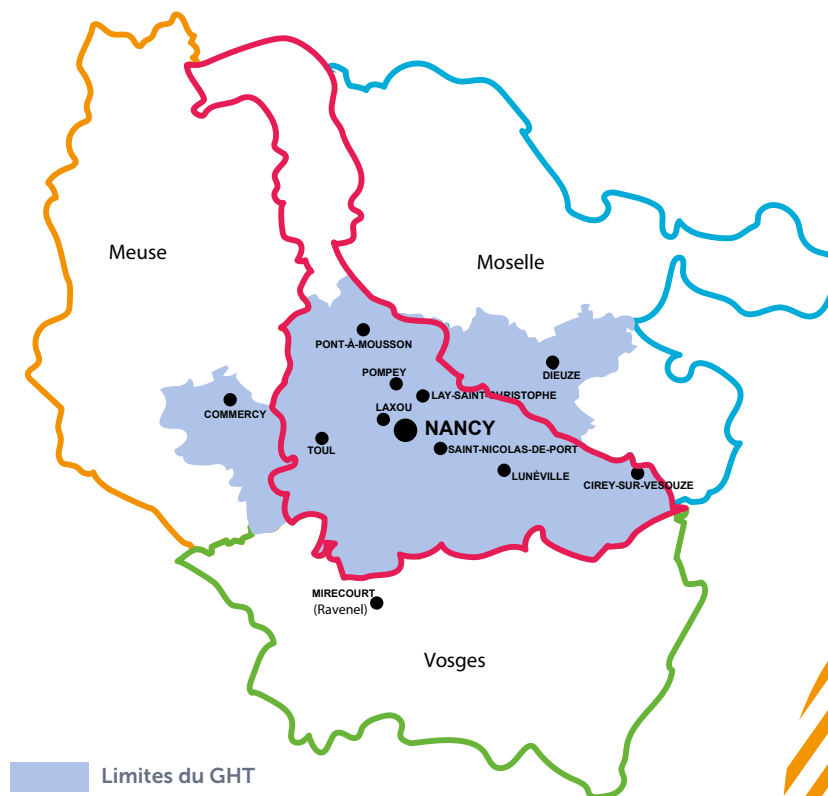
Centre Hospitalier de Saint-Nicolas-de-Port

Centre Hospitalier Saint Charles - Toul

Institut de Cancérologie de Lorraine (établissement partenaire)

### 1 projet médical partagé autour de filières prioritaires

- Cardiologie
- Soins de Suite et de réadaptation
- Cancérologie
- Gériatrie
- Urgences
- Interface psychiatrie et soins somatiques
- Périnatalité



# GROUPEMENT HOSPITALIER DE TERRITOIRE SUD LORRAINE

## Structure

Plus de **7 500** lits et places d'hospitalisation



Service de Soins Infirmiers À Domicile

**224** places

Unités de Soins Longue Durée

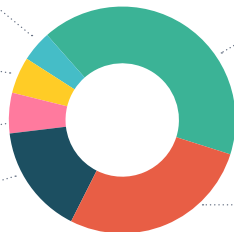
**265** lits

Soins de Suite et de Réadaptation

**294** lits

Psychiatrie

**535** lits et **262** places



MCO

**1 826** lits  
et **283** places

Établissement  
d'Hébergement pour  
Personnes Agées  
Dépendantes

**1 402** lits

## Ressources Humaines

Plus de **13 000** professionnels au service du territoire



Médicaux : **995** ETP\*

Non médicaux : **12 136** ETP\*

\* ETP rémunérés

## Activité

**140 460** passages aux urgences

**730 676** consultations Médecine-Chirurgie-Obstétrique

**432 592** actes ambulatoires psychiatrie



**3 826**  
naissances

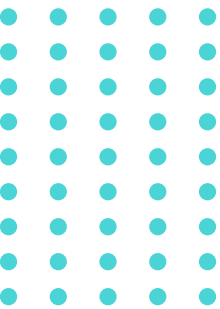
## Activité économique\*

Dépenses  
**1 194 M€**



Recettes  
**1 184 M€**

\*Compte financier H



Centre Hospitalier Régional Universitaire de Nancy

**03 83 85 85 85**

**[www.chru-nancy.fr](http://www.chru-nancy.fr)**



Conception & réalisation : Direction de la Communication du CHRU de Nancy, 2019.  
Illustrations : Freepik.com